



渠首九重
QU SHOU JIU CHONG

淅川县九重镇国土空间总体规划

(2021-2035年)

公示稿

九重

九重镇人民政府
2025年10月

前言

九重镇位于河南省南阳市西南部，地处两省（豫、鄂）四县市结合部，属淅川县东南“窗口”镇，是南水北调中线工程渠首所在地，是典型的县边、省边、库边“三边”乡镇。

《淅川县九重镇国土空间总体规划(2021-2035年)》（以下简称《规划》）以习近平新时代中国特色社会主义思想为指导，全面贯彻党的十九大、十九届历次全会及党的二十大会议精神，深入贯彻习近平总书记视察南阳市的重要讲话和重要指示精神，落实中央和省委、市委决策部署。立足新发展阶段，全面贯彻新发展理念，融入新发展格局，统筹发展和安全，落实区域协调发展战略、区域重大战略、主体功能区战略、新型城镇化战略。《规划》是对南阳市、淅川县国土空间总体规划的细化落实，是对乡镇行政辖区范围内国土空间开发、保护、利用、修复的综合部署和具体安排，是编制详细规划和开展各类开发保护活动、实施国土空间用途管制的基本依据。

目前《规划》已形成草案，希望社会各界充分参与到九重镇国土空间开发保护的行动之中，积极建言献策，谱写新时代更加出彩的九重新篇章！

九重镇概况



国土

2020年国土变更调查数据，九重镇国土面积13629.41公顷。



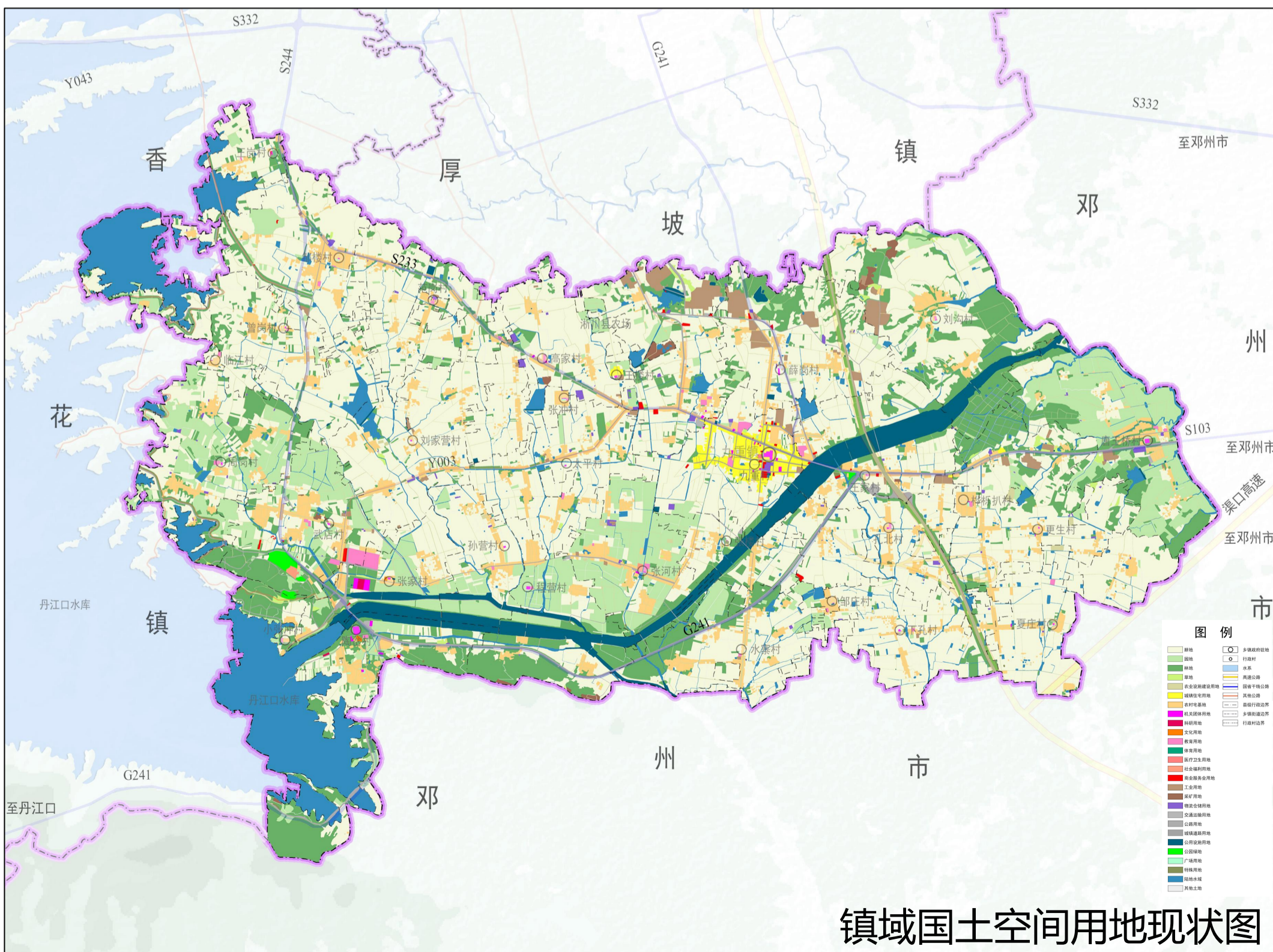
人口

截止2020年，全域户籍人口6.94万人，常住人口4.67万人，城镇化率约34.90%。



经济

2020年九重镇国内生产总值增至11.23亿元，年均增速7.0%。



目录

01 规划总则

- 1.1 指导思想和规划原则
- 1.2 规划范围和规划期限

02 发展定位与目标

- 2.1 发展定位
- 2.2 规划目标

03 优化国土空间总体格局

- 3.1 底线约束
- 3.2 总体格局
- 3.3 农业格局
- 3.4 生态格局
- 3.5 规划分区

04 自然资源保护利用

- 4.1 自然资源保护利用

05 城乡统筹发展

- 5.1 村庄分类布局引导
- 5.2 产业空间布局规划

06 安全韧性的支撑体系

- 6.1 道路交通体系
- 6.2 公共服务设施规划
- 6.3 公用设施规划
- 6.4 综合防灾减灾

07 文化传承彰显城乡特色景观风貌

- 7.1 保护传承历史文化
- 7.2 彰显城乡特色风貌

08 强心提质营建宜业宜居宜游特色城镇

- 8.1 优化镇政府驻地空间结构
- 8.2 提升公共服务设施水平
- 8.3 构建镇政府驻地绿地景观结构

09 土地综合整治与生态修复

- 9.1 土地综合整治
- 9.2 生态修复

10 实施保障机制

- 10.1 强化规划传导
- 10.2 保障近期项目实施
- 10.3 实施保障机制

01

规划总则

1.1 指导思想和规划原则

1.2 规划范围和规划期限

1.1 指导思想和规划原则

指导思想

以习近平新时代中国特色社会主义思想为指导，全面贯彻党的十九大、十九届历次全会以及二十大会议精神，深入贯彻习近平总书记视察南阳市时的重要讲话和指示批示精神，立足新发展阶段、全面贯彻新发展理念、融入新发展格局、统筹发展和安全，坚持以人民为中心，紧抓省委省政府关于支持南阳市以高效生态经济为引领，建设省域副中心城市的战略机遇，顺应九重镇自然地理特征和城镇化发展趋势，主动融入南阳市中心城区，积极融入县级总体发展格局中，走生态引领型、内涵集约型的高质量城市发展道路，全面提高乡镇国土空间治理体系和治理能力，形成生产空间集约高效、生活空间宜居适度、生态空间山清水秀，安全和谐、富有竞争力和可持续发展的国土空间格局。

规划原则

01

底线约束、绿色发展

02

以人为本、品质提升

03

因地制宜、突出特色

04

公众参与、开放共享

1.2 规划范围和规划期限

规划范围

规划范围为九重镇行政辖区内全部国土空间。分为镇域和镇政府驻地两个层次。

镇域：九重镇行政辖区内31个行政村，总面积为136.29平方公里。

镇政府驻地：镇政府驻地主要是由王楼村、九重村、薛岗村、王家村、张楼村等行政村辖区内与城镇功能密切相连的部分组成，面积3.40平方公里。

规划期限

规划期限为2021-2035年。规划基期为2020年，近期至2025年，远期至2035年，远景展望至2050年。



02

发展定位与目标

2.1 发展定位

2.2 规划目标



2.1 发展定位

立足新发展阶段，坚持生态文明理念，衔接上位规划，依托九重镇**生态**优势、**区位**优势、**特色产业**优势，紧抓**淅川县县域副中心**发展定位、乡村振兴发展战略，加强一二三产业深度融合，加快产业升级，确定**九重镇**发展定位为——

生态文明建设示范镇
河南省乡村振兴示范镇
淅川县县域副中心
宜居宜业宜游特色城镇

2.2 规划目标

落实国土空间资源管控底线，形成农业、生态、城乡协调一体的国土空间总体格局。

2025年——

三条空间管制控制线全面落地；各级生态功能区保护和修复体系建立；农业产业格局得到优化，耕地保护指标得到落实；产镇融合度显著提升，充满活力的城乡发展格局基本奠定；国土空间的保护、利用、治理和修复水平明显提高。

2035年——

国土生态安全格局、现代农业格局、城镇开发格局全面优化，形成主体功能明显的国土空间开发保护格局。镇域基础设施和公共服务资源配置更加合理，全面实现设施共建共享、互联互通。乡村人居环境品质明显提升，乡村地域文化特色和时代特征全面彰显，宜居水平持续提高。实现乡镇基层治理体系和治理能力现代化，乡村全面振兴，不断满足人民群众对美好生活的向往，宜居宜业宜游构想成为现实。

2050年——

物质文明、政治文明、精神文明、社会文明、生态文明全面提升，绿色发展方式和生活方式全面形成，全面建成生态优化高质量高品质的社会主义现代化城镇，镇域各项经济社会发展指标达到县内领先水平，治理体系和治理能力实现现代化。

03

优化国土空间总体格局

3.1 底线约束

3.2 总体格局

3.3 农业格局

3.4 生态格局

3.5 规划分区



3.1 底线约束

坚持底线思维，统筹科学划定三条控制线

严格落实耕地和永久基本农田保护红线

严格落实城镇开发边界

划定村庄建设边界

核准落实洪涝风险控制线

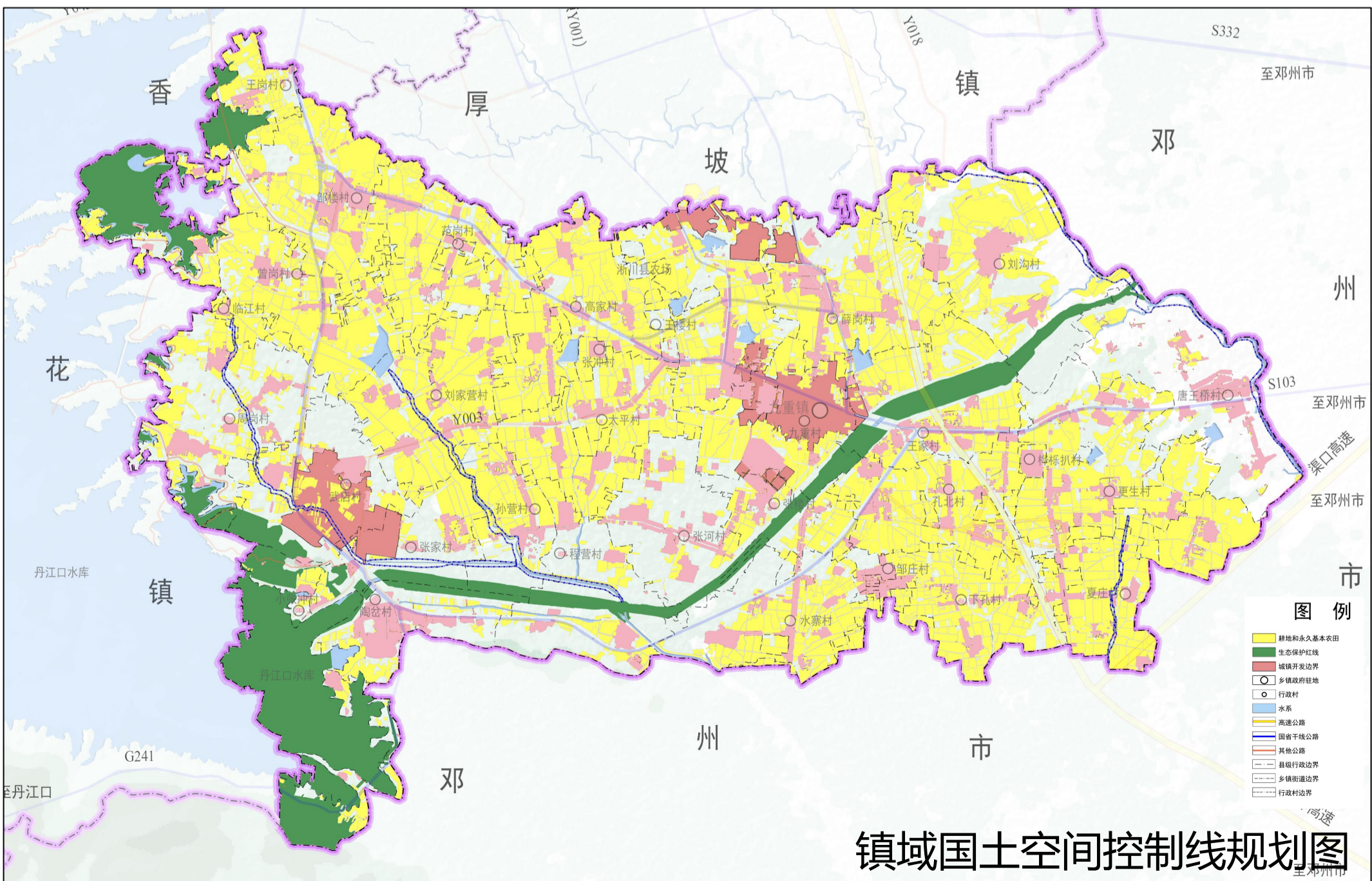
落实耕地保护目标6239.11公顷，永久基本农田保护面积5719.98公顷；

落实生态保护红线面积1348.34公顷；

落实城镇开发边界面积458.43公顷；

划定村庄建设边界面积1503.03公顷；

落实林扒东北沟、冢子河（北排河）、清河、刁河洪涝风险控制线。



3.2 总体格局

构建“双心一带，六区多点”的开发保护总体格局

- **双心驱动:**以九重镇区为核心提升配套设施建设，打造旅游综合服务中心，提升人口吸纳能力；以陶岔村为核心打造渠首旅游目的地，带动九重镇发展为全季度、全天候的休闲旅游集散地。
- **一带串联:**以渠首快速通道为集镇主要发展带，未来与十堰市、邓州市等连通，共筑渠首生态经济区协作发展。
- **六区建设:**渠首生态旅游区；环库特色旅游区；高标准农田建设区；高效农业示范区；绿色工业园区；乡村研学旅游区；根据优势农业特点进行大地造景，推动农业与文化、农业与教育、农业与工业、农业与旅游的融合发展。



3.3 农业空间

打造九重镇农业五大区

衔接上位规划确定的农业空间，在农业产业规划指导下，基于农业生产适宜性分析，结合九重镇特色农产品，形成“五区、多点”的农业空间格局。

五区：环库经济生态区、传统作物种植区、近郊高效农业区、特色中药材种植区、优质林果种植区。

多点：打造邹庄草莓种植、观赏林木、刘沟红薯、张河石榴、邹楼石榴、唐王桥万亩金银花、邹庄车厘子、东王岗阳光玫瑰、高家村蝴蝶兰种植基地等农业基地。

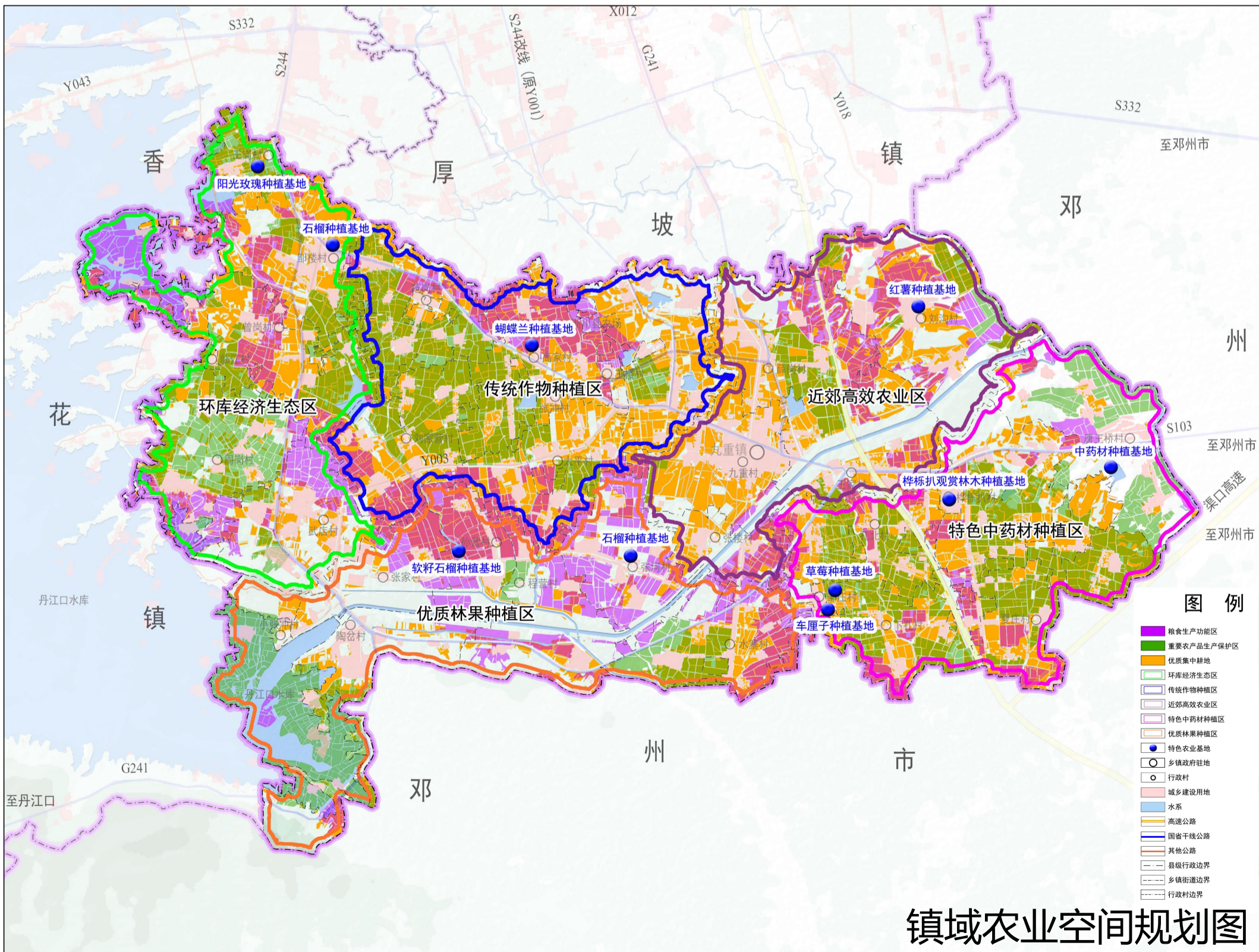
环库经济生态区

优质林果种植区

传统作物种植区

近郊高效农业区

特色中药种植区



3.4 生态格局

锚固“两心、两带、两山、多廊、多点”的生态开发保护总体格局

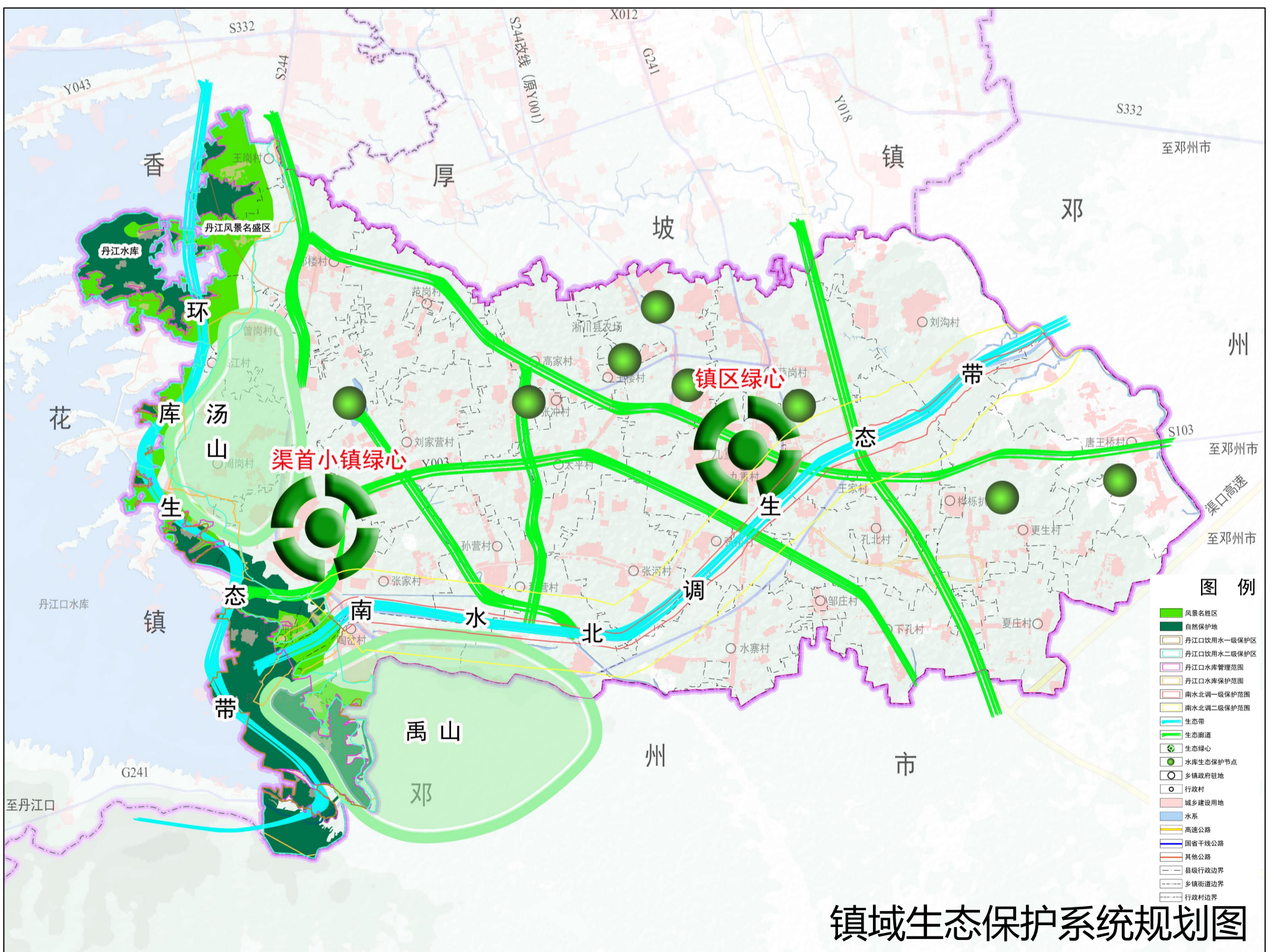
两心：镇区生态绿心、渠首特色小镇生态绿心，建设成为镇域重要的生态核心和公共游憩空间。

两带：环库生态带、南水北调生态带，保护和打通区域性重要的生态带。

两山：汤山、禹山，强化以原生态系统维育、推动生态修复。

多廊：沿高速、省道、主要河道形成的生态廊道。

多点：由镇域水库组成的水系生态空间绿点。



3.5 规划分区

将镇域空间划分为**生态保护区、生态控制区、农田保护区、城镇发展区、乡村发展区**五类一级分区。

生态保护区

划定生态保护区面积1348.34公顷，主要分布在南水北调干渠。

生态控制区

划定生态控制区404.71公顷，主要分布在唐王桥村、更生村、刘沟村。

农田保护区

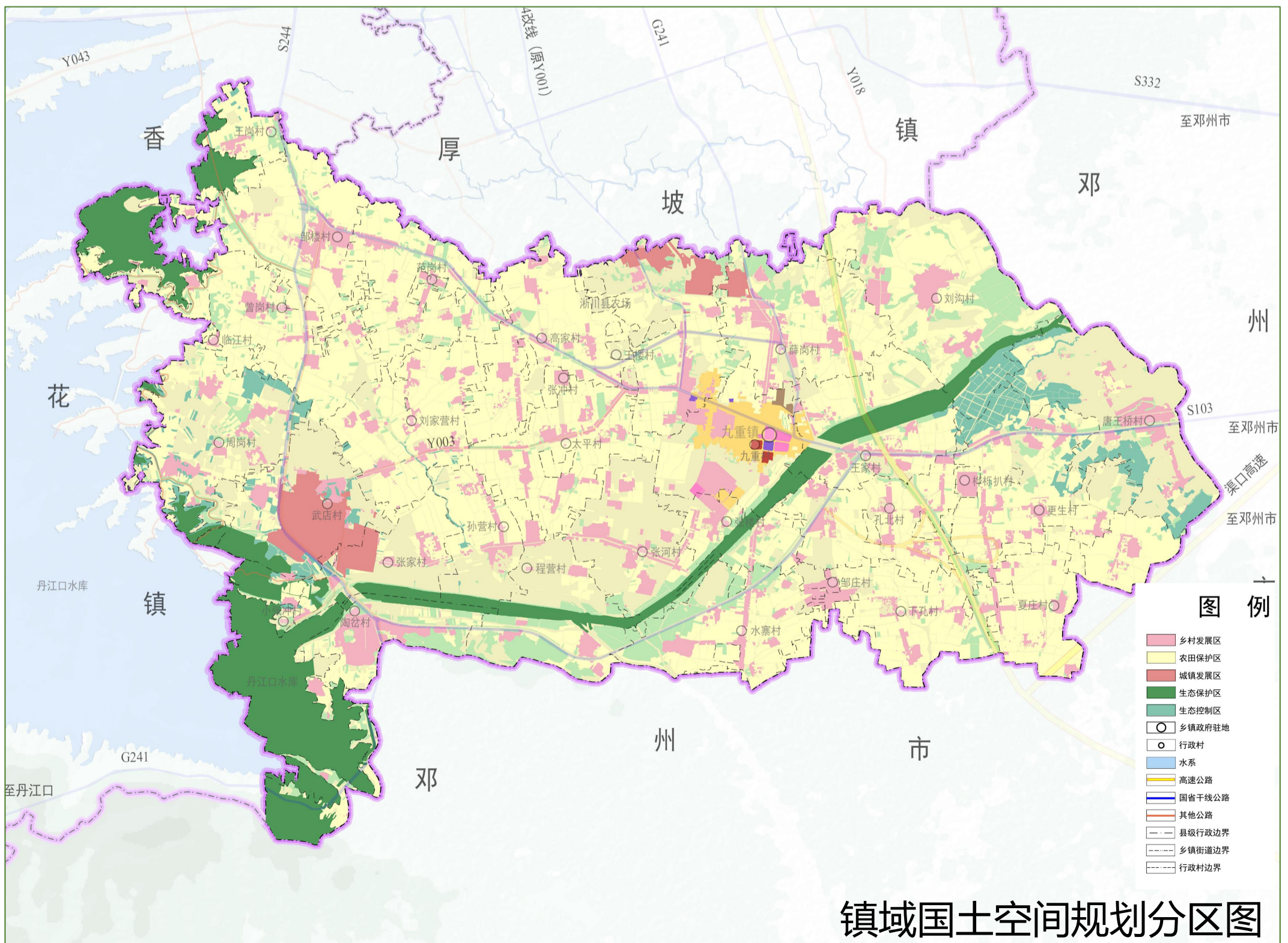
划定农田保护区5873.85公顷，主要分布在刘家营村、高家村、夏庄村。

城镇发展区

划定城镇发展区458.43公顷，主要分布在九重镇镇区及王楼村、武店村、薛岗村、张家村。

乡村发展区

划定乡村发展区5544.08公顷。



04

自然资源保护利用

4.1 自然资源保护利用



4.1 自然资源保护利用

优化水资源配置

严格执行水资源管理“三条红线”制度
优化水资源配置，提高水资源利用效率
保护全域河流水系，加强水污染防治



实施耕地数量、质量、生态“三位一体”
保护制度，保障粮食生产安全。

落实耕地保护目标责任

林地资源保护和利用

全面保护和合理利用森林资源，提升生态
公益林、商品林和水源涵养。
完善林地保护利用和用途管制制度



促进建设用地节约集约利用，坚持以增
存结合，加强镇域统筹，分区引导差异
供给，推动新增建设用地精准投放，存
量挖潜盘活低效闲置用地。

促进建设用地节约和利用



05

城乡统筹发展

5.1 村庄分类布局引导

5.2 产业空间布局规划



5.1 村庄分类布局引导

优化村庄布局，引导村庄分类发展

村庄布局：

集聚提升(8个)

引导人口和零散村路集聚，完善和提升公共基础设施配套

城郊融合(7个)

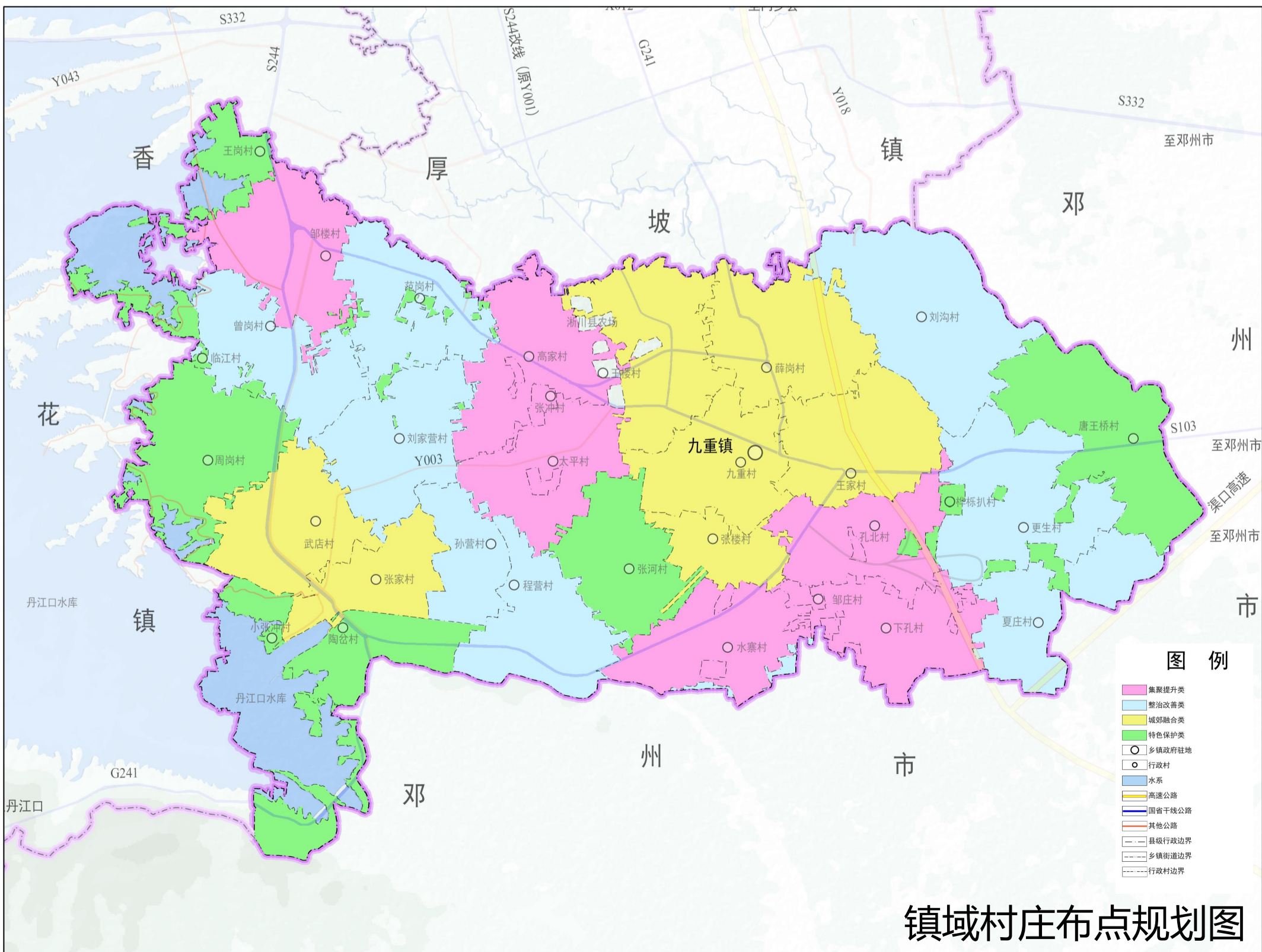
按照城镇集中统一管理，加大存量低效土地盘活力度

整治改善(8个)

加强村庄人居环境整治，按照实际需求配置服务设施

特色保护(8个)

保护村庄完整性，发展乡村特色旅游



5.2 产业空间布局规划

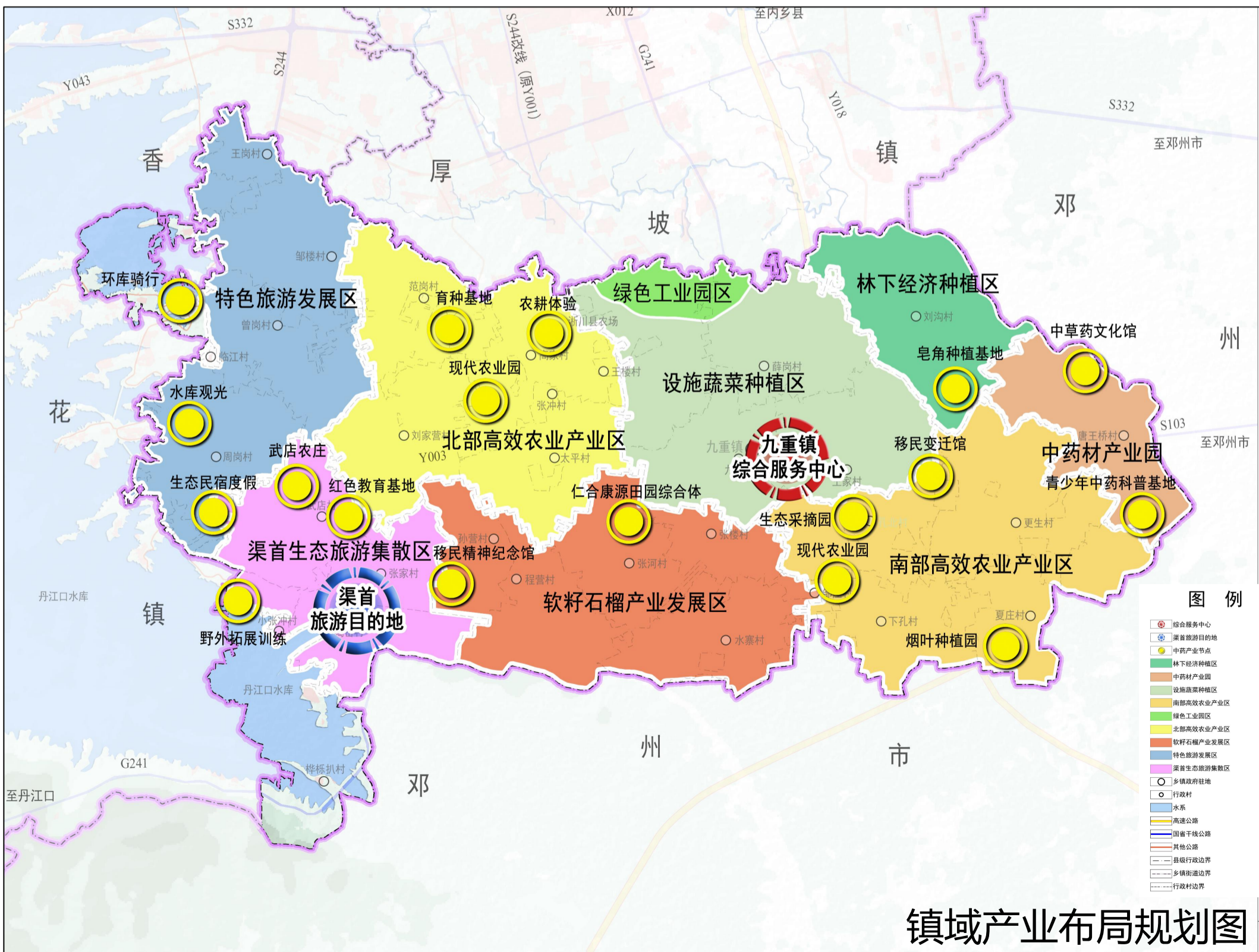
规划形成“两心引领，九片多点”的镇域产业空间格局。

创建2个综合服务核

镇区综合服务中心和渠首生态旅游服务中心，突出镇区行政、教育、文化、医疗、产业等综合服务职能；依托渠首生态旅游目的地，打造旅游产业发展核心。

构建9大产业功能分区

林下经济种植区、中药材产业园、南部高效农业产业区、软籽石榴产业发展区、渠首生态旅游集散区、特色旅游发展区、北部高效农业产业区、设施蔬菜种植区和绿色工业园区。致力于打造特色农业基地、生态旅游目的地和绿色工业园区。



06

安全韧性的支撑体系

6.1 道路交通体系

6.2 公共服务设施规划

6.3 公用设施规划

6.4 综合防灾减灾



6.1 道路交通体系

构建“内通外达”的综合交通体系
加强与区域通道的对接，拓展交通辐射范围



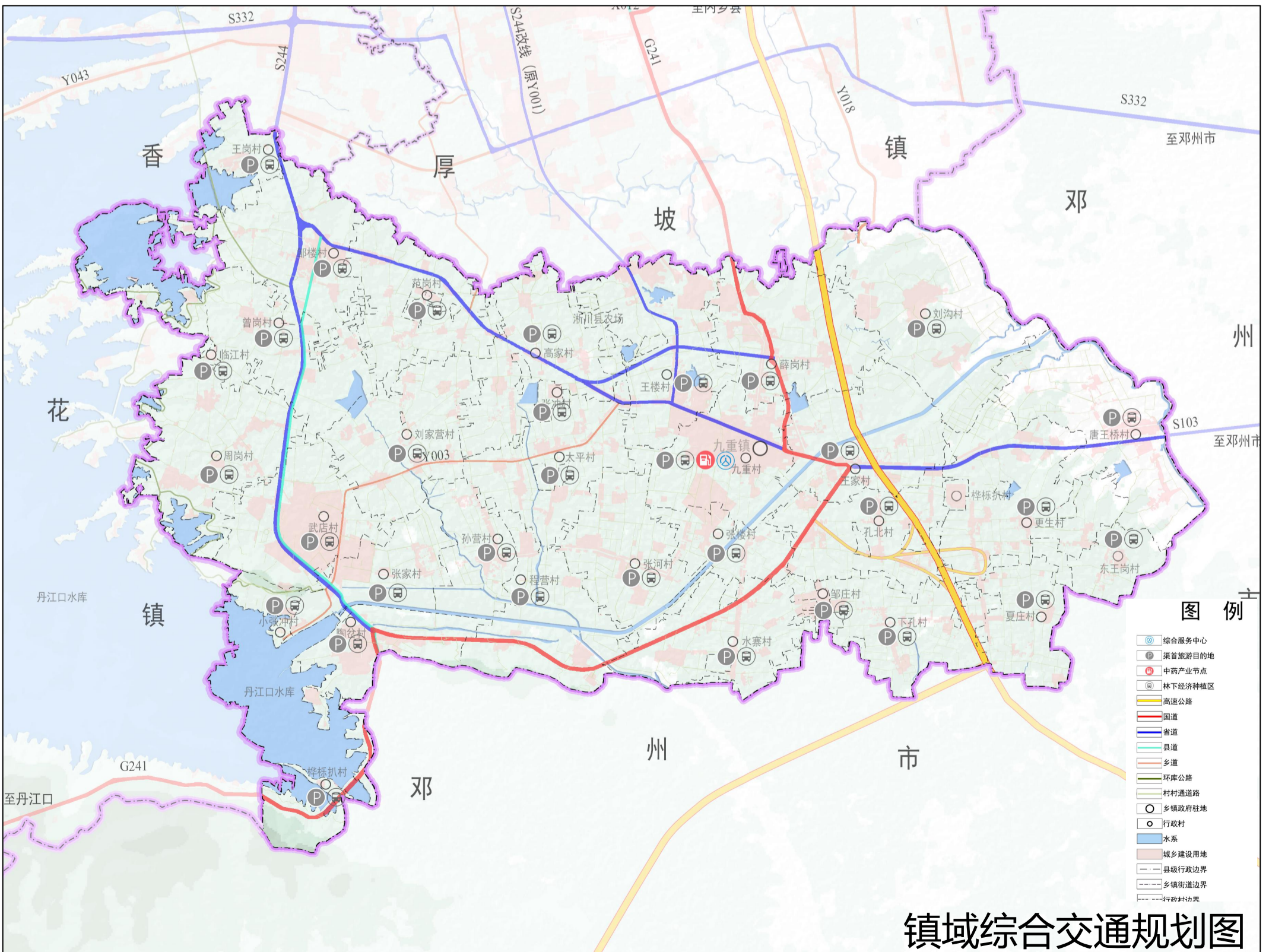
内邓高速纵向穿境而过，实现区域快速交通串联。



形成省道、县道、乡道、村村通公路网体系。改建S103、保留提升G241、Y003。



改造提升镇区客运站，各行政村设公交站牌，在镇区、渠首、中心村庄配置公共停车场。
城乡客运，实施“公交化”改造，实现区域公交一体化，实现行政村公交（客运）全覆盖、构建30分钟通勤圈。

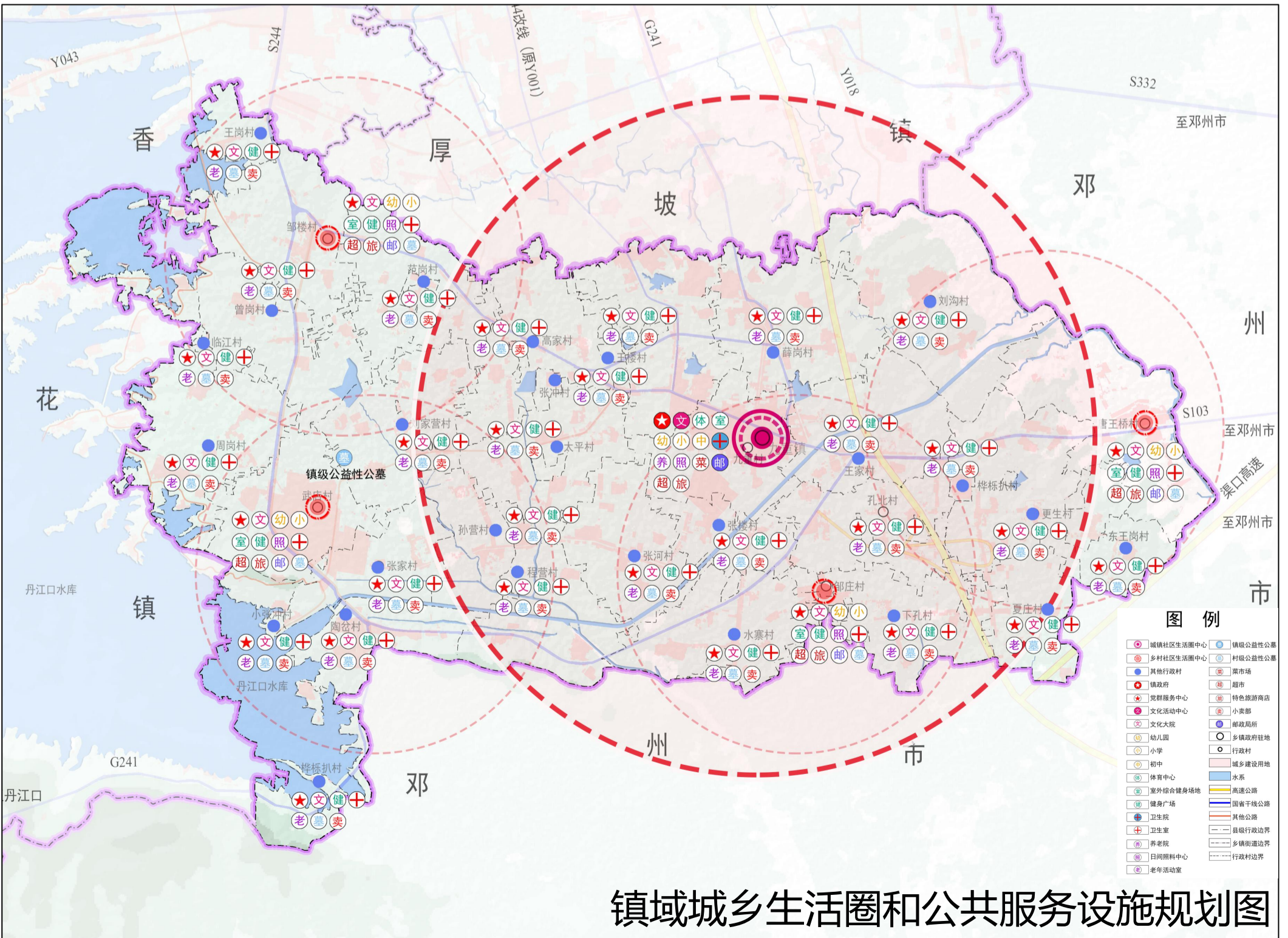


6.2 公共服务设施规划

构建“两类生活圈” 公共服务设施体系

两类： ➤ 城镇生活圈和乡村生活圈

城乡生活圈划定表		
类别	社区生活圈中心	辐射村庄名称
城镇社区生活圈	镇区	张楼村、九重村、王家村、薛岗村、王楼村
乡村社区生活圈	唐王桥村	刘沟村、更生村、夏庄村、桦栎扒村
	邹庄村	孔北村、下孔村、水寨村、张河村
	邹楼村	王岗村、曾岗村、范岗村、高家村、周岗村、临江村、刘家营村
	武店村	张家村、孙营村、程营村、陶岔村、太平村、张冲村、



6.3 公用设施规划

建设安全韧性的基础设施体系



给水：至2035年，实现农村安全饮用水覆盖率100%，九重镇镇区自来水普及率达到100%。生活饮用水水质达到现行饮用水水质标准。



排水：至2035年，城镇生活污水集中处理率达到95%，农村生活污水集中处理率达到100%，污泥无害化集中处置率达到100%。



供电：构建多电源支撑、各级电网协调发展的城乡智能电网，提高供电的安全性和可靠性。



通信：推进九重镇5G网络建设，加强信息基础设施与城市公共设施的融合，优化信息通信网络结构，有效提升网络保障能力，实现无线局域网主要公共场所全覆盖。



燃气：完善储备和供应系统，建立高效、安全、经济的供气系统。构建清洁低碳、安全高效的能源体系，推进天然气等清洁能源替代煤、油等能源。



供热：发展多种方式、多种能源相结合的安全清洁供热体系，建设多能互补、绿色高效的清洁供热系统。



环卫：生活垃圾按照“村收集、镇转运、县处理”的原则。至2035年，城镇生活垃圾无害化处理率达到100%，农村无害化卫生厕所普及率达到100%。

6.4 综合防灾减灾

优化乡（镇）级-村级两级重要防灾设施体系。

防洪排涝

完善冢子河（北排河）、清河、刁河等流域防洪体系提高防洪标准，保障城镇、村庄、重大基础设施等防洪安全。

抗震减灾

九重镇执行国家地震VI烈度区设防标准，地震峰值加速度0.05g。

消防工程

规划形成以镇区消防站为中心、村义务消防员为补充的消防网络。

人防工程

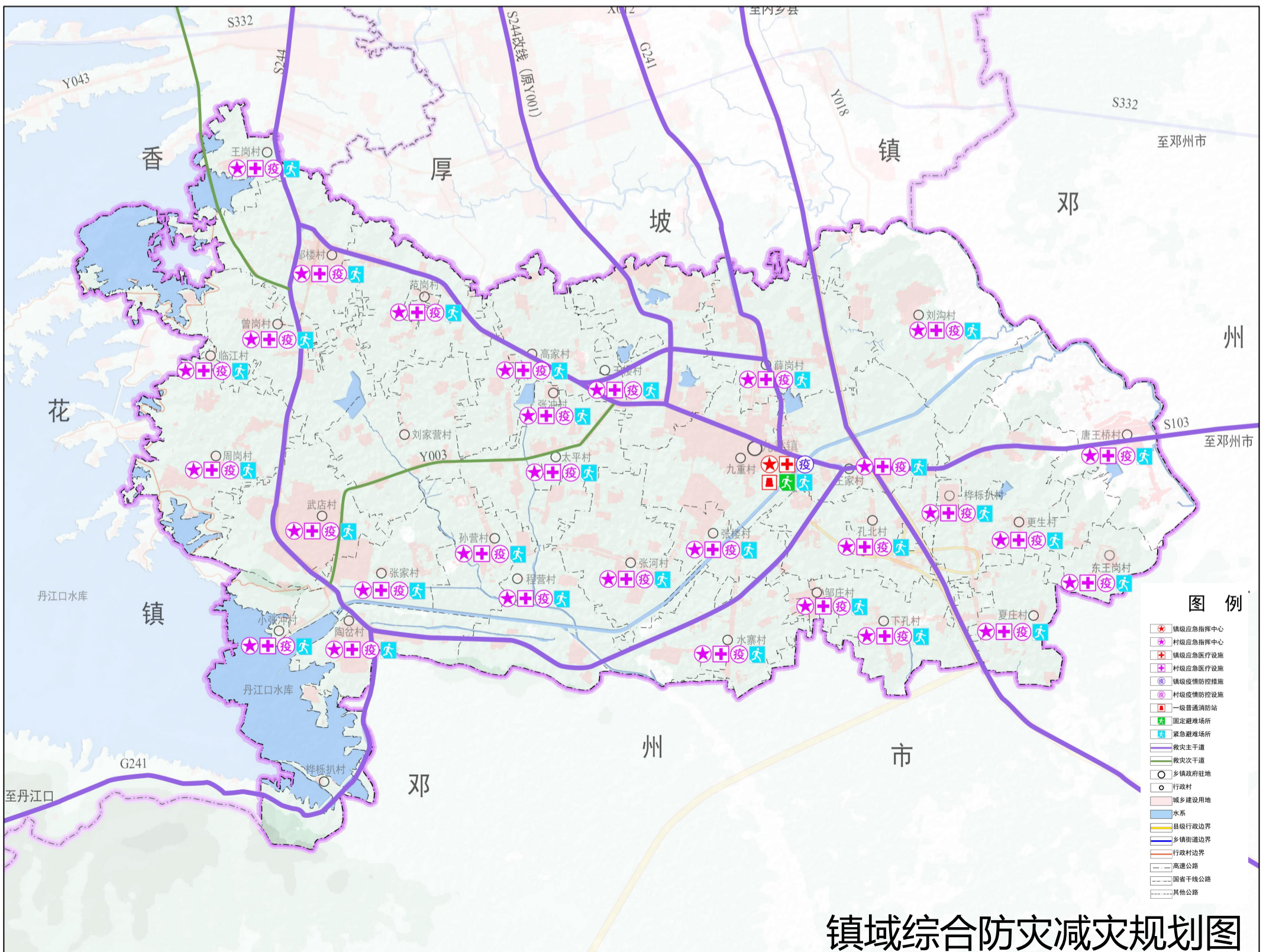
构建战时防空、平时服务、应急支援的城镇平战防护体系，扎实推进人防设施建设。

地质灾害

建立完善的地质灾害防治监督管理体系，地质灾害监测网络和预警信息系统。

公共卫生

健全镇-村两级传染病疫情预警与指挥体系。



07

文化传承 彰显城乡特色景观风貌

7.1 保护传承历史文化

7.2 彰显城乡特色风貌



7.1 保护传承历史文化

保护历史文化根脉，传承革命文化及乡愁记忆

文物保护单位

省级文物保护单位1处：唐王桥
县级文化保护单位6处：张河遗址、张楼祠堂、王家村遗址、王景忠先生懿行碑、剩粮寺、郎王公墓志

历史建筑

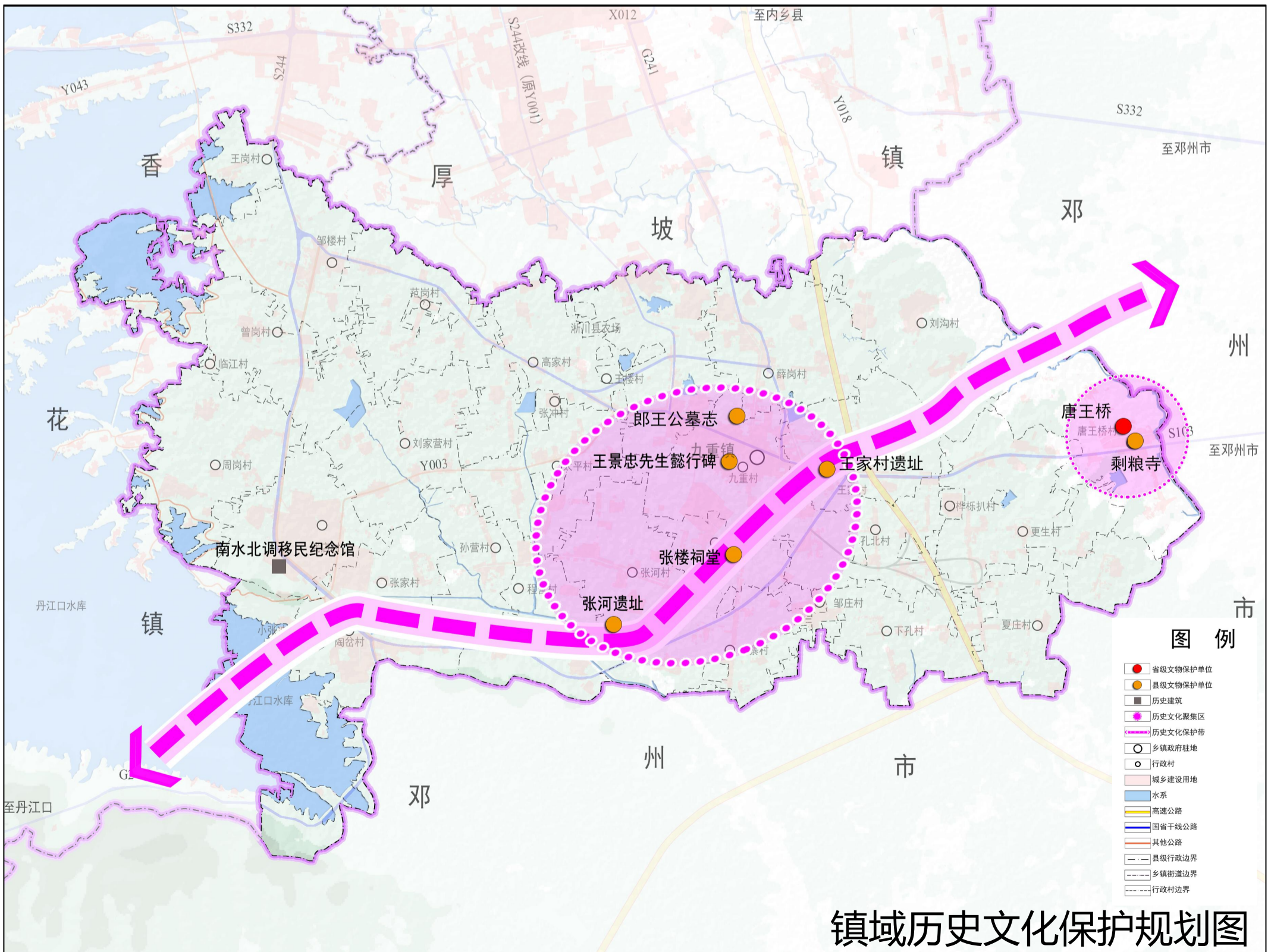
南水北调移民纪念馆

未定级不可移动文物

30处

非物质文化遗产

4个县级非物质文化遗产蒙古族到浙川的传说、九重的传说、范晔的故事
3个民间传说和赞子曲艺。



7.2 彰显城乡特色风貌

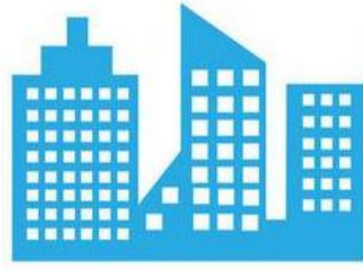
彰显“生态渠首，魅力九重”的特色生态自然风光。



融田园



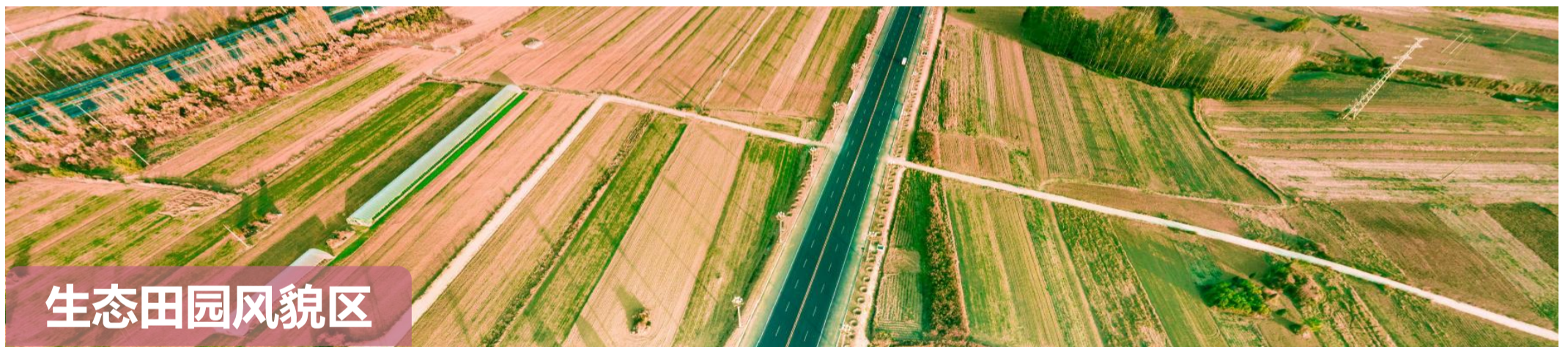
依水库



兴工业



靠山水





强心提质 营建宜业宜居宜游特色城镇

8.1 优化镇政府驻地空间结构

8.2 提升公共服务设施水平

8.3 构建镇政府驻地绿地景观结构



8.1 优化镇政府驻地空间结构

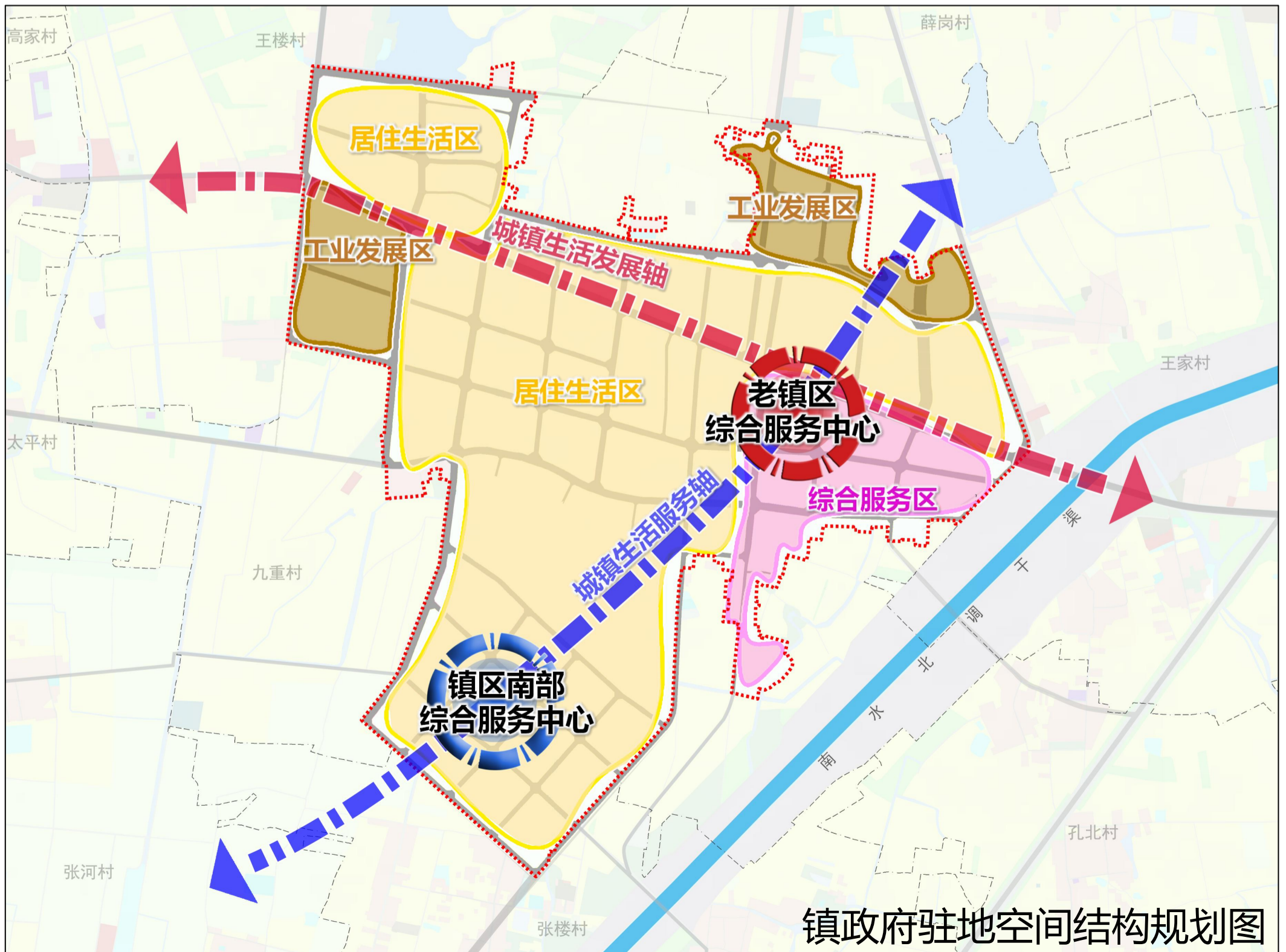
打造“两心两轴五片区” 集约高效的城镇空间

两心、两轴

- 两心：老镇区综合服务中心和镇区南部综合服务中心。
- 两轴：东西向城镇生活发展带和南北向城镇生活服务带。

五片区

- 镇区划分为三类五片风貌区：
 - 居住生活区
 - 综合服务区
 - 工业发展区



8.2 提升公共服务设施水平

构建优质特色的多层次城镇服务体系

镇区形成“15分钟生活圈、5-10分钟生活圈”两级公共服务配套体系。



教育设施

幼有善育 学有优教

规划以改扩建为主、适当增建为辅，力争完全满足九重镇教育需求。至2035年，九重镇区各类学校总计8所。其中，初中3所，小学4所，幼儿园1所。



文有悦享

规划九重镇文化活动中心，位于镇区东南部，包括书报阅览、宣传教育、文艺演出、科普教育、体育健身和少儿校外活动等。



文化设施



体育设施

体有康达

在镇区中部西侧规划九重镇体育中心一处，南侧为新规划公园绿地，占地0.60公顷，配置大型多功能运动场。



病有良医

重点完善医疗设施配置，服务于本镇及周边乡镇普通疾病、常见病的诊治，提供医疗保健知识。同时设立急救站，普通专科医院、防疫站和卫生所。规划一所综合医院，位于镇区西南部。



医疗设施



福利设施

老有颐养

保留镇区养老设施完善相关配套设施，床位可按照镇域每百名老年人口（60岁以上）1.5-3.0床位的标准配置。



8.3 构建镇政府驻地绿地景观结构

构建“一带一廊一心多点”的蓝绿空间网络

一带

依托省道103沿路打造景观绿化带

一廊

整治疏通现状镇区内一条排污河道，形成生态景观廊道

一心

整治镇区现有水库资源以及绿地空间，改善镇区生态环境。在镇区西部结合水资源规划一处综合公园，作为镇区的镇区景观核心

多点

重点建设镇区内部公园、点状绿地，构建镇区景观节点



09

土地综合整治与生态修复

9.1 土地综合整治

9.2 生态修复



9.1 土地综合整治

积极开展全域土地综合整治，保障粮食安全

农用地整治

开展低效农用地整理，增加耕地数量，改善农田环境。

农村建设用地整治

推进农村建设用地整治，提升农村建设用地集约利用。

高标准农田建设

推进高标准农田示范区建设，促进耕地集中连片与质量稳步提升。

宜耕后备资源开发

落实耕地“以补定占”，加强宜耕后备资源开发。



9.2 生态修复

贯彻“山水林田湖草沙是一个生命共同体”系统理念，基于全域全要素的整体构架，对水体、矿区、土壤等各类要素进行恢复、整治、重建，筑牢生态安全格局，支撑高质量发展。

水生态修复

开展流域水生态综合治理
强化黑臭水体治理
严格河湖水域和原始生境保护

土壤环境修复

加强土壤环境质量管理
推进污染土壤的治理与修复
严控土壤污染源

矿山生态修复

积极开展绿色矿山建设
推进矿山地质环境治理
强化废弃矿山生态修复

湿地生态修复

推进汤山湿地公园绿化
加强自然湿地岸线维护
实施河湖水系连通工程



10

实施保障机制

10.1 强化规划传导

10.2 保障近期项目实施

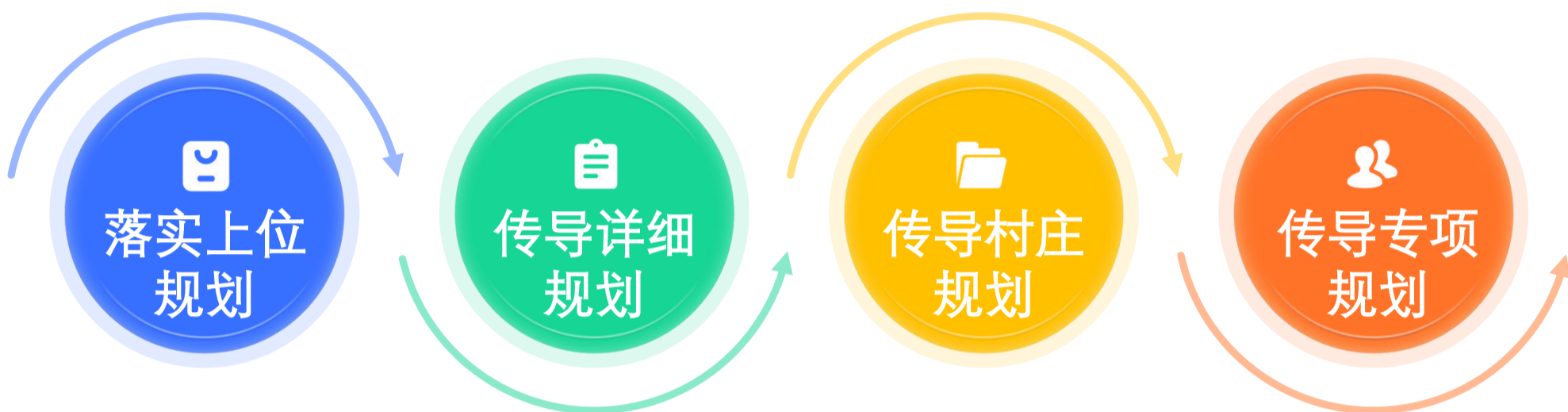
10.3 实施保障机制



10.1 强化规划传导

明确规划传导落实

构建贯穿规划编制——实施——监管全过程的纵向和横向传导实施机制。



10.2 保障近期项目实施



10.3 实施保障机制

